

# Transformamos os residuos en recursos

## Editorial



**Javier Domínguez**  
Presidente de Sogama

O incentivo gaña a batalla á sanción

[Ler máis...](#)

## Entrevistamos a...



**Isabel González**  
Subdirectora xeral de Residuos da Xunta

"A economía circular constrúese no territorio"

[Ler máis...](#)

## Mundo SOGAMA



### 26 anos transformando a xestión de residuos en Galicia

Dende que abriu as súas portas en Cerceda en xaneiro de 1999, Sogama pechou máis de 300 vertedoiros incontrolados e pasou de dar servizo a 71 concellos a cubrir o 97% dos entes locais de Galicia. Vinte e seis anos despois, o compromiso coa mellora continua segue intacto.

[Ler máis...](#)

## A nosa contorna



### A UE prepara unha lei que converta a reciclaxe no eixo da competitividade industrial europea

A Comisión Europea impulsará este ano a súa Lei de Economía Circular para reducir a dependencia de materias primas, frear a produción de residuos e dobrar a taxa de uso circular de materiais, que hoxe apenas chega ao 12%.

[Ler máis...](#)





## Editorial

Javier Domínguez  
Presidente de Sogama



### O incentivo gaña a batalla á sanción

Podemos dicir que o balance do primeiro trimestre deste ano foi satisfactorio, sobre todo ao comprobar que 212 dos 280 concellos que solicitaron o canon reducido de Sogama en 2025, é dicir, o 76%, cumpliu algúns dos requisitos inherentes ao mesmo: diminuír, nun 1%, a entrega de bolsa negra (fracción resto) a Sogama ou incrementar, nun 3%, a achega á reciclaxe da bolsa amarela (envases lixeiros) ou á compostaxe da marrón (materia orgánica).

Máis aló do aforro que iso supón para as arcas locais (ao redor de 7,6 millóns de euros), acredítase que o incentivo, e non a sanción, constitúe a vía máis acertada para fomentar unha xestión sostible dos residuos, e que o compromiso dos entes locais galegos coa redución e a reciclaxe é real.

Para 2026, o número de municipios que solicitaron acollerse á fórmula de canon reducido incrementouse, pasando a ser 284, o 96%, circunstancia que evidencia a oportunidade que para eles representa a axuda dispensada pola Xunta ao sufragar a diferenza económica entre o canon xenérico (111,13 €/Tn) e o reducido (97,76 €/Tn), circunscrito este último ás mesmas esixencias que o pasado ano. Unha axuda coa que o goberno autonómico pretende amortecer o desembolso que Sogama debe facer para soportar os impostos establecidos polo Estado á incineración e á vertedura, e compensar a supresión unilateral, en 2023, das retribucións comprometidas con esta empresa pública.

Tamén a Xunta, o mesmo que no exercicio anterior, seguirá ingresando aos entes locais 12 €/Tn procedentes do Fondo de Compensación Ambiental, co cal, o custo real do servizo poderá baixar para eles ata os 85 €/Tn, podendo aforrar as arcas locais un total de 10 millóns de euros.

Son un defensor convencido da importancia transcendental que ten a educación ambiental para que a sociedade avance cara a comportamentos máis respectuosos coa contorna. De feito, desde Sogama promovemos ambiciosas campañas e programas pedagóxicos con este fin, pero creo tamén que o incentivo económico cumpre un papel esencial, xa que axuda, motiva e intensifica o traballo das corporacións locais cara ao cumprimento dos obxectivos europeos en materia de redución e reciclaxe.

En contra do posicionamento do Goberno central, considero que premiar o traballo ben feito continúa sendo un reforzo positivo. E aos feitos remítome.

#### Presidente

Javier Domínguez Lino





## Entrevistamos a...

**Isabel González**

Subdirectora xeral de Residuos da Consellería de Medio Ambiente e Cambio Climático (Xunta de Galicia)



### “A economía circular constrúese no territorio, cos concellos e coa cidadanía”

A Oficina de Economía Circular Municipal supón un paso adiante na transformación da xestión de residuos en Galicia. Sitúa aos concellos no centro dun cambio necesario cara modelos máis sostibles, eficientes e adaptados ao territorio. Segundo explica a subdirectora xeral de Residuos da Xunta de Galicia, Isabel González, esta ferramenta ofrece apoio técnico ás entidades locais para afrontar os novos retos e avanzar, con criterio e coordinación, cara os obxectivos marcados para 2030.

**A mediados do pasado ano 2025, a Consellería de Medio Ambiente e Cambio Climático reforzaba o seu compromiso coa sostibilidade a través da presentación pública da Oficina de Economía Circular Municipal. Cal é o labor principal desta oficina e cales son os seus obxectivos a curto e medio prazo?**

*A Oficina de Economía Circular Municipal nace para dar resposta a unha realidade moi clara: a xestión dos residuos municipais está a experimentar unha transformación profunda e os concellos precisan apoio técnico para afrontala con garantías.*

*Non se trata unicamente de cumprir coa normativa, senón de mellorar o modelo: prestar un servizo máis eficiente, máis controlado e mellor adaptado ás características de cada territorio.*

*Neste contexto, a Oficina configúrase como unha ferramenta de apoio técnico para acompañar ás entidades locais na implantación de modelos máis avanzados de xestión, aliñados cos principios da economía circular e cos obxectivos marcados a nivel europeo e autonómico.*

*A curto prazo, estamos centrados en dar resposta ás necesidades máis inmediatas dos concellos: asesoramento técnico, apoio na interpretación da normativa, acompañamento na toma de decisións e soporte na adaptación das ordenanzas municipais.*

*A medio prazo, o obxectivo é máis estrutural: poñer á disposición dos concellos ferramentas comúns —como ordenanzas tipo, guías técnicas ou criterios de implantación— que permitan avanzar de forma máis coordinada, reducindo incertezas e facilitando a mellora dos resultados na xestión dos residuos.*

*Todo isto en coherencia co Plan de Xestión de Residuos Municipais de Galicia 2030, que marca a folia de ruta para os vindeiros anos e que require, necesariamente, unha implicación activa do ámbito local.*

**Foi ben recibida polos entes locais?**

*A resposta está a ser positiva, pero tamén prudente, que é o esperable nun proceso destas características.*

*Os concellos son conscientes de que o modelo tradicional está esgotado e de que deben avanzar cara sistemas máis eficientes e sostibles. Agora ben, tamén saben que estes cambios non son inmediatos e que requiren planificación, investimento e capacidade de seguimento.*

*O que estamos a percibir é un interese crecente por facer as cousas con base técnica: analizar antes de implantar, dimensionar correctamente os servizos e incorporar mecanismos de control que permitan avaliar resultados e introducir melloras.*





## Entrevistamos a...

**Isabel González**

Subdirectora xeral de Residuos da Consellería de Medio Ambiente e Cambio Climático (Xunta de Galicia)



**"A Oficina permite achegar apoio técnico especializado e facilitar que os concellos poidan avanzar con maior seguridade"**

*Isabel González, subdirectora xeral de Residuos e Economía Circular da Xunta de Galicia, durante a súa intervención nun acto institucional*

*Ademais, estase a consolidar unha tendencia relevante, que é a cooperación entre concellos. En moitos casos, a prestación conxunta de servizos permite optimizar recursos e acadar mellores resultados, especialmente en territorios con poboación dispersa.*

**Entendemos que, co servizo prestado por esta oficina, cóbrese así unha necesidade importante, sobre todo no caso dos concellos pequenos que, en moitas ocasións, non dispoñen de medios técnicos, e tampouco de recursos humanos, para facer fronte aos retos e desafíos en materia de residuos.**

*Efectivamente. Nos concellos de menor tamaño é onde esta ferramenta cobra maior utilidade.*

*Moitos deles non dispoñen de capacidade técnica nin de recursos suficientes para abordar cuestións cada vez máis complexas, tanto desde o punto de vista normativo como operativo. Iso pode xerar dúbidas ou atrasar a toma de decisións.*

*A Oficina permite achegar ese apoio técnico especializado e facilitar que os concellos poidan avanzar con maior seguridade.*

*En todo caso, é importante ter en conta que non existen solucións universais. Galicia ten unha realidade territorial moi diversa, e os modelos deben adaptarse a esa diversidade. Non todos os sistemas son viables en todos os contextos, e por*

*iso é fundamental partir dun diagnóstico previo rigoroso antes de implantar cambios.*

**Cales son as consultas, necesidades ou demandas máis habituais que trasladan os entes locais?**

*As demandas están moi aliñadas cos principais retos actuais da xestión municipal dos residuos. Hai unha elevada demanda de apoio na adaptación á normativa, especialmente no relativo á Lei 7/2022: elaboración e revisión de ordenanzas, definición de taxas ou cumprimento das obrigas de recollida separada.*

*Por outra banda, existe un interese crecente en mellorar os sistemas de recollida: implantación da fracción orgánica, elección do modelo máis axeitado segundo o territorio ou análise de instrumentos como o pago por xeración.*

*Tamén son frecuentes as consultas relacionadas co control e seguimento dos servizos: como medir resultados, como mellorar a calidade da separación ou como introducir mecanismos que permitan corrixir desviacións.*

*E, de forma transversal, aparece unha cuestión clave: a viabilidade económica. A transición cara modelos máis avanzados require unha planificación rigorosa dos custos e dos ingresos asociados. Sen esa base, os cambios dificilmente se consolidan no tempo.*





## Entrevistamos a...

**Isabel González**

Subdirectora xeral de Residuos da Consellería de Medio Ambiente e Cambio Climático (Xunta de Galicia)

### Ademais da tarefa de asesoramento e apoio aos municipios galegos, que outras accións impulsa a Oficina de Economía Circular Municipal?

*O asesoramento directo é unha parte importante, pero non a única.*

*Un dos obxectivos da Oficina é transformar o coñecemento adquirido no traballo cos concellos en ferramentas útiles para o conxunto das entidades locais galegas.*

*Neste sentido, estase a traballar na elaboración de ordenanzas tipo que faciliten a adaptación á normativa e proporcionen seguridade xurídica, así como en guías prácticas para ámbitos específicos como o comercio, o turismo ou os eventos deportivos.*

*Outra liña fundamental é a identificación e difusión de boas prácticas xa existentes en Galicia, que están a demostrar que é posible mellorar a recollida, reducir residuos ou avanzar na preparación para a reutilización con resultados concretos.*

*Ademais, a Oficina busca favorecer a creación de redes de colaboración entre administracións e outros axentes, para abordar retos como a prevención no ámbito do residuo alimentario, a xestión de residuos téxtiles ou o impulso de modelos máis circulares a nivel local.*

**"A economía circular non se implanta dende arriba, constrúese no territorio, cos concellos e coa cidadanía"**

*Pero, máis alá destas actuacións, hai un enfoque de fondo que queremos reforzar: avanzar cara un modelo no que xa non abonda con adaptar o sistema existente, senón que é necesario transformalo.*

*Queremos reforzar unha forma de traballar máis próxima aos concellos, baseada no acompañamento técnico, no rigor e na construción de solucións viables, que permitan mellorar de forma progresiva os resultados da xestión dos residuos en Galicia.*

*Porque a economía circular non se implanta dende arriba, constrúese no territorio, cos concellos e coa cidadanía. E nese proceso, a Administración autonómica debe estar ao lado, facilitando, coordinando e asumindo a súa responsabilidade.*





## Mundo SOGAMA

### 26 anos camiñando xuntos

#### COMPLEXO MEDIOAMBIENTAL DE SOGAMA EN CERCEDA 26 anos camiñando xuntos

2000



2026



O pasado 20 de xaneiro cumpríronse 26 anos da inauguración do Complexo Medioambiental de Sogama en Cerceda (A Coruña), unha infraestrutura única que marcaría un antes e un despois na xestión dos residuos urbanos producidos en Galicia. Nese momento, eran 71 os Concellos que utilizaban os servizos desta empresa pública. Na actualidade, xa son 304.

Na década dos 90 contabilizáronse ao redor de 300 vertedoiros municipais incontrolados. A Xunta asumiu o reto de pechalos grazas ao sistema de Sogama, que parte dun estudo científico no que se analizaron as características e particularidades de Galicia en canto a xeografía, orografía, dispersión poboacional, etc. Vertebrouse así un modelo de xestión ao que actualmente confían os seus refugallos o 97% dos entes locais, dando servizo a máis de 2,3 millóns de habitantes.

Ao longo destes anos, Sogama foi mellorando e modernizando as súas instalacións, adaptando as últimas tecnoloxías en materia de separación e xestión de residuos. Tamén se deron pasos na loxística, creando unha rede de plantas de transferencia situadas estratéxicamente en diferentes puntos da comunidade autónoma que facilitan o traslado dos refugallos ás instalacións de tratamento desta empresa pública.

Tras 26 anos de operación, Sogama gañou en eficiencia, prestacións e cobertura, e seguirá comprometida coa mellora continua porque, do mesmo xeito que no 2000, o benestar de Galicia e os galegos é a súa prioridade.





## Mundo SOGAMA

### O 96% dos concellos adheridos a Sogama acóllense ao canon reducido en 2026 comprometéndose a mellorar a redución de lixo e a recollida selectiva



Un total de 284 dos 295 concellos que en 2025 estaban adscritos a Sogama solicitaron o canon reducido aplicado pola empresa pública este ano. Esta medida está suxeita ao cumprimento dos mesmos requisitos do exercicio anterior: reducir a entrega de bolsa negra nun 1% ou incrementar nun 3% a achega á reciclaxe da bolsa amarela (envases de plástico, latas e bricks) ou á compostaxe da marrón (materia orgánica recollida de forma diferenciada a través do contedor da mesma cor).

Deste xeito, o 96% dos concellos adscritos a Sogama acóllense ao canon reducido grazas a que a Xunta seguirá asumindo a diferenza económica respecto do canon xenérico (111,13 €/Tn), coa particularidade de que, adicionalmente, achegará aos entes locais ao redor de 12 €/Tn procedentes do Fondo de Compensación Ambiental. Deste xeito o custo real para os concellos pode baixar ata os 85 €/Tn.

O Goberno Autonómico pretende seguir aliviando a presión sobre as arcas municipais e as economías familiares tras a decisión do Estado de establecer, a partir de xaneiro de 2023, im-

postos á vertedura e á incineración, e de suprimir, de forma unilateral, a retribución ao investimento da planta termoeléctrica do Complexo Medioambiental de Cerceda, comprometida ata 2026, de reducir a retribución á explotación da planta de coxeración e de recuperar o imposto eléctrico do 7%.

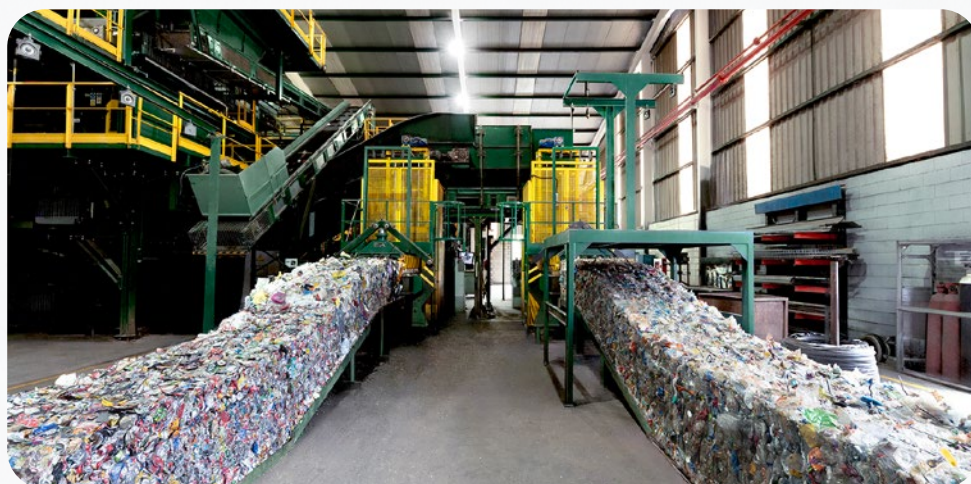
O canon de Sogama para 2026 foi actualizado exclusivamente co IPC segundo se recolle no Diario Oficial de Galicia do pasado 5 de febreiro, o que o manterá como o máis barato de España para plantas da súa tipoloxía.

O custe da xestión da materia orgánica nas plantas de biorresiduos de Sogama sitúase en 52,89 €/Tn, un importe moi inferior ao da bolsa negra. Os concellos que implanten o contedor marrón ou que incrementen a achega ao mesmo poderán diminuír custos, tendo en conta que a materia orgánica representa preto do 40% da composición media dunha bolsa de lixo doméstica tipo. Se a isto se engade unha mellor recollida selectiva e, polo tanto, maiores ingresos procedentes das entidades recicladoras, o aforro poderá ser moi superior para os concellos.





## Mundo SOGAMA



### Incrementátese nun 2,75% a achega media dos concellos á reciclaxe dos envases lixeiros recollidos a través do contedor amarelo

En 2025, a achega media dos 295 concellos adscritos ao sistema Sogama á reciclaxe da bolsa amarela (envases de plástico, latas e briks), incrementouse nun 2,75% respecto do ano anterior. A nosa comunidade dá así un impulso á recuperación destes materiais ao subir a recepción dos mesmos na planta de clasificación de Sogama desde as 34.653,28 toneladas en 2024 ás 35.606,78 toneladas no pasado exercicio.

Por provincias, a de Pontevedra acreditou un incremento do 4,04%, seguida da Coruña, cun 3,09% e, aínda que máis afastada, a de Lugo, cun 0,68%. Pola contra, na provincia de Ourense a achega ao contedor amarelo caeu nun 0,87%. En relación ás estatísticas por cidades, Vigo destaca coa recollida dun 4,1% máis de envases lixeiros, así como Lugo, cun 3,5%. Pontevedra anota unha subida do 2,3% e Ferrol, do 1,0%. Santiago experimenta un lixeiro descenso (-0,1%) mentres que en Ourense a recollida de envases lixeiros foi aínda menor (-9,3%).

#### Fracción resto

A fracción resto, o residuo recollido a través do contedor xenérico, tamén sufriu un lixeiro incremento. A media galega reflicte un crecemento do 0,17%, cando o desexable sería que evolucionase á baixa. Esta suba foi máis pronunciada na provincia de Lugo, cun 0,84%, e na da Coruña, cun 0,67%, seguidas pola de Ourense, cun 0,12%. Pontevedra, reduce o índice grazas a unha diminución do -0,42%.

Por cidades, Vigo está de novo á cabeza, cunha diminución da produción de bolsa negra de -1,2%, seguida por Santiago, cun -1,0%. Pontevedra, Lugo, Ourense e Ferrol incrementan a xeración de bolsa negra nun 0,1%, 0,3%, 1,5% e 2,0% respectivamente.

#### Materia orgánica

O uso do contedor marrón avanzou positivamente no 2025. Os 140 concellos galegos nos que está implantado aportaron 4.455 toneladas de materia orgánica para ser tratada nas plantas de compostaxe de Sogama, un 435% máis sobre o dato de 2023.





## Mundo SOGAMA

### Domínguez destaca no Parlamento de Galicia que, coa adhesión dos concellos do Barbanza, Sogama dá servizo ao 97% dos municipios galegos



O presidente da Sociedade Galega do Medio Ambiente (Sogama), Javier Domínguez, compareceu recentemente na Comisión 2ª de Ordenación Territorial, Obras Públicas, Medio Ambiente e Servizos do Parlamento de Galicia, onde salientou que a recente adhesión dos concellos da Mancomunidade do Barbanza ao modelo de xestión de residuos da Xunta constata a fortaleza dun sistema eficiente e preparado para afrontar os retos de futuro neste eido.

O responsable da empresa pública lembrou que coa incorporación, desde o pasado 1 de xaneiro, dos nove concellos pertencentes a esta entidade mancomunada –Lousame, Ames, Pontecesures, Rois, Muros, Brión, Porto do Son, Carnota e Noia– a Sogama, as instalacións de Cerceda dan servizo a 304 dos 313 concellos galegos, o 97% do total, e a 2,3 millóns de habitantes, o 85% da poboación da comunidade.

O presidente de Sogama recordou no Parlamento de Galicia que a ampliación do Complexo

Medioambiental de Cerceda en 2018, permitiu elevar a capacidade de xestión de residuos desde as 550.000 toneladas ao ano a máis dun millón de toneladas, co que podería atender á totalidade dos concellos de Galicia se fose necesario. Domínguez salientou que o Executivo galego investiu entre 2015 e 2025 máis de 118 millóns de euros en distintas melloras industriais de calado, apostando especialmente pola innovación e a xestión de novas fraccións, coma os biorresiduos. Esas actuacións permitíronlle gañar en eficiencia e eficacia, optimizando a prestación dun servizo público que ofrece seguridade e garantías ao conxunto da cidadanía.

Este modelo punteiro, concluíu Javier Domínguez, está agora a disposición dos máis de 87.000 habitantes dos concellos da Mancomunidade do Barbanza, que xa están a comprobar como o lixo se pode xestionar de forma sostible e respectuosa co medio ambiente.





## Mundo SOGAMA

### A transformación dixital de Sogama avanza con forza para optimizar a xestión dos residuos e a relación cos concellos



O Plan de Transformación Dixital (R-Dixital) de Sogama está enmarcado na súa planificación 2025-2030 e conta con financiamento europeo. Un dos propósitos desta estratexia é facilitar o acceso dos concellos en tempo real aos datos das cantidades de residuos recollidos por cada camión para coñecer e avaliar a eficiencia das distintas rutas.

Este tipo de información permite avanzar no coñecemento das frecuencias de recollida necesarias, da súa aportación á reciclaxe e de comparativas con outros concellos da súa tipoloxía, facilitando a toma de decisións e a mellora do servizo.

Os detalles foron dados a coñecer pola conselleira de Medio Ambiente e Cambio Climático, Ángeles Vázquez, durante a súa recente visita á planta de transferencia do concello coruñés de Curtis. A titular da Xunta, que estivo acompañada polo presidente de Sogama, Javier Domínguez,

explicou que o Plan de Transformación Dixital de Sogama ten consignada unha inversión de máis de 2,8 millóns de euros para facer de Galicia un referente na dixitalización da xestión dos residuos co emprego, entre outras ferramentas, da intelixencia artificial.

R-Dixital mellorará a produtividade nas instalacións de Sogama ao reducir tarefas manuais repetitivas, alertar sobre situacións que levan a erros operativos e propiciará unha mellor coordinación. A maiores, permitirá centralizar os datos e visualizalos de xeito sinxelo, o que optimizará as relacións da empresa pública coas entidades locais, aportándolles información veraz e contrastada de gran utilidade na toma de decisións.

Os concellos poderán facer un seguimento da súa aportación á reciclaxe e do cumprimento dos obxectivos europeos na materia a través de dous proxectos -Traza e Portal do cliente- que se complementan e forman parte do mesmo esquema tecnolóxico.





## Mundo SOGAMA

### Intelixencia artificial

Traza actuará como plataforma central de xestión, integrando os datos dos residuos desde que entran nas instalacións de Sogama ata que saen convertidos en recursos. Recollerá a información de cada camiión que chegue ao Complexo Medioambiental de Cerceda, as plantas de compostaxe, de transferencia ou ferroviarias para poñela despois a disposición dos concellos.

Pola súa banda, o Portal do cliente configúrase coma o consumidor da información procedente de Traza e será o medio de comunicación por excelencia cos 304 concellos adscritos a Sogama. Terá carácter bidireccional e permitirá a consulta e xestión dos datos en liña en tempo real de forma estruturada e segura, e o acceso a información (cantidades de residuos entregadas a Sogama, aportación á reciclaxe, comparativas

con municipios da mesma tipoloxía ou o histórico de facturación, entre outros aspectos). Tamén conta cun servizo de Chatbot, dispoñible as 24 horas do día e os 7 días da semana, baseado na intelixencia artificial (IA), capaz de manter unha conversa en tempo real posibilitando que os concellos realicen consultas e obteñan datos, eliminando así os tempos de espera.

A ferramenta permitirá obter proxeccións a futuro da evolución na xeración de distintos tipos de residuos presentando escenarios probables e facilitando a anticipación aos cambios.

A previsión é que o proxecto Traza estea plenamente operativo a mediados deste ano e que o Portal do cliente, xa en fase piloto, sexa unha realidade a principios de 2027, unha vez completado o seu despregamento e capacitación.





## Mundo SOGAMA



### Sogama e a Mancomunidade do Morrazo traballan na renovación do convenio de xestión da planta de transferencia da Portela

A presidenta da Mancomunidade do Morrazo, Leticia Santos, xunto coa xerente da entidade, Alba Álvarez, foron recibidas no Complexo Medioambiental de Cerceda (A Coruña) polo presidente de Sogama, Javier Domínguez, para manter unha reunión na que abordaron a renovación do convenio de colaboración relativo á xestión da planta de transferencia da Portela, que dá servizo aos Concellos de Cangas, Bueu e Moaña.

O anterior acordo, rubricado en xullo de 2022, baixo a presidencia do alcalde de Bueu, Félix Juncal, para un período de 4 anos, vencerá o próximo 31 de xullo.

Dado que o canon de Sogama inclúe no mesmo concepto a transferencia, o transporte e o tratamento dos residuos, e tendo en conta que a Mancomunidade do Morrazo é a titular da instalación da Portela, a achega económica desta empresa pública pretende servir como mecanismo de compensación para mellorar a súa operativa e contribuír á súa maior eficiencia.

#### Portos de Galicia

O presidente da Sociedade Galega do Medio Ambiente tamén celebrou unha reunión de traballo co presidente de Portos de Galicia, José Antonio Álvarez. Ambas entidades dependentes

das Consellería do Mar (Portos de Galicia) e de Medio Ambiente e Cambio Climático (Sogama), exploraron vías de colaboración para abordar os residuos portuarios.

No encontro ambos mandatarios incidiron na importancia da separación dos residuos e do funcionamento dos puntos limpos que Portos de Galicia ten habilitados. Javier Domínguez e José Antonio Álvarez sentaron as bases para avanzar na rede separativa de cara a unha maior sostibilidade ambiental dos peiraos galegos e unha maior eficiencia administrativa.





## Mundo SOGAMA

### Sogama levou a educación ambiental e a sensibilización cidadá á mostra Enerxética 2026



Sogama estivo presente en Enerxética 2026, foro de encontro para empresas e profesionais do sector enerxético, celebrado entre o 25 e o 27 de marzo na Feira Internacional de Galicia ABANCA, en Silleda (Pontevedra). O público que se achegou ao stand de Sogama mostrouse moi interesado no papel da educación ambiental como fórmula coa que avanzar na concienciación cidadana ao redor da xestión sostible dos residuos urbanos. Os técnicos e monitores especializados que atendían o stand resolveron as dúbidas de moitos visitantes sobre o contedor de destino de determinados residuos como, entre outros, cápsulas de café, plásticos de distintas tipoloxías, cueiros e restos orgánicos.

A presenza de Sogama en Enerxética 2026 tamén foi un punto de encontro de traballadores de plantas de tratamento de residuos a nivel estatal co fin de coñecer un pouco máis a actividade de Sogama e intercambiar impresións e experiencias. Foi o caso de técnicos procedentes doutras comunidades que teñen implantada a valorización enerxética da parte non reciclable contida nos residuos para a súa conversión en electricidade e calor, como é o caso do País Vasco e Barcelona, así coma doutras zonas de España que aínda non instauraron este tratamento finalista, como é Andalucía.

#### Emprego verde en Cerceda

Sogama tamén participou na xornada "Conectando Persoas, Empresas e Emprego", organizada pola Confederación de Empresarios da Coruña (CEC), no Viveiro de Empresas de Cerceda. Este

evento focalizouse na identificación dos perfís profesionais con maior demanda por parte das empresas asentadas en Cerceda e a súa contorna. Este territorio é unha das zonas afectadas polo peche das centrais térmicas de Meirama e As Pontes, dentro do proceso de transición á neutralidade climática.

A iniciativa, celebrada o 23 de marzo, forma parte do proxecto ActivaVerde, cuxo obxectivo é favorecer a recualificación profesional e a empregabilidade nestes territorios. Impulsado pola Xunta de Galicia, no marco do compromiso do Goberno galego co desenvolvemento dun mercado laboral máis sostible e orientado ás novas oportunidades que xorden ao redor das tecnoloxías verdes e a eficiencia enerxética, está financiado polo Fondo Europeo de Transición Xusta.





## Mundo SOGAMA

### Estudiantes do CESIS da Cátedra Inditex coñecen en detalle a nova planta de clasificación de téxtiles durante a súa visita a Sogama



Alumnos do CESIS –Curso de Experto en Sostibilidade e Innovación Social- da Cátedra Inditex da Universidade da Coruña visitaron a finais de marzo o Complexo Medioambiental de Sogama en Cerceda para coñecer a súa actividade. O grupo manifestou especial interese na posta en marcha da que será a primeira planta pública de España de clasificación de residuos téxtiles, instalación que virá a reforzar a firme aposta de Galicia pola moda circular.

A través dun percorrido virtual con lentes 360°, reforzado cun guiado a pé, os alumnos da Cátedra Inditex puideron coñecer a operativa industrial de Sogama e a xestión que reciben as distintas fraccións de residuos xestionadas por esta compañía pública (bolsa amarela, bolsa marrón e bolsa negra) para convertelas en recursos a través da súa reciclaxe, compostaxe ou valorización enerxética, no caso da parte non reciclable. O CESIS é unha formación de posgrao que aborda a sostibilidade, a responsabilidade e a inno-

vación social das organizacións públicas, privadas e sen ánimo de lucro, poñendo o foco nas iniciativas máis innovadoras capaces de crear valor económico, social e medioambiental.

#### Departamento de Residuos da Deputación de Pontevedra

En marzo tamén visitaron Sogama un grupo de técnicos do Departamento de Residuos da Deputación de Pontevedra para coñecer de primeira man a operativa industrial do Complexo Medioambiental de Cerceda e, máis concretamente, os procesos de xestión, tratamento e valorización de residuos.

Na súa maioría, formaban parte do SEVIC, Servizo de Inspección, Vixilancia e Control en materia de residuos, de recente creación e presente en 16 concellos pontevedreses, cuxa misión é garantir o cumprimento da normativa e a correcta xestión das distintas tipoloxías de refugalloos que se





## Mundo SOGAMA



xeran nos establecementos, entidades e empresas a nivel local.

Foron recibidos polo presidente de Sogama, Javier Domínguez, quen se encargou de explicar ao grupo a actividade da empresa, tanto desde a dimensión ambiental como económica e social, así como a infraestrutura industrial da que se serve esta empresa pública para dar servizo á meirande parte dos concellos galegos.

Domínguez detívose en detallar as principais liñas de acción do Plan Estratéxico corporativo 2025-2030, que pivota sobre a transformación dixital e a robotización no eido industrial; a descarbonización dos procesos, substituíndo o uso dun combustible fósil (gas natural) por un renovable (biosecado); e a xestión de novas tipoloxías de residuos, como é o téxtil.



### Mancomunidade do Barbanza

Outra das visitas sinaladas na axenda de Sogama tivo lugar a comezos de febreiro. A conselleira de Medio Ambiente e Cambio Climático, Ángeles Vázquez, acompañou a varios alcaldes dos concellos que se adheriron este ano ao modelo de xestión de residuos da Sociedade Galega do Medio Ambiente na súa visita ao Complexo Medioambiental de Cerceda para mostrarlles a eficiencia e os distintos procesos desenvolvidos nas instalacións.

Ángeles Vázquez, que estivo acompañada pola directora xeral de Calidade Ambiental e Sostibilidade, María José Echevarría, e o presidente de Sogama, Javier Domínguez, cualificou de histórica a incorporación ao sistema de Sogama dos nove concellos que antes trataban os seus refugallos a través da Mancomunidade Serra do Barbanza - Ames, Brión, Carnota, Lousame, Muros, Noia, Pontecesures, Porto do Son e Roi-. A súa adhesión permitirá que os residuos deste territorio sexan xestionados de xeito sostible, solvente e con todas as garantías, en liña co que establece a normativa vixente.





## Mundo SOGAMA



### Visita á planta de biorresiduos de Vilanova de Arousa

Unha representación da Mancomunidade do Morrazo visitou a planta de biorresiduos de Vilanova de Arousa (Pontevedra), acompañada polo presidente de Sogama, Javier Domínguez, e técnicos da Sociedade. No percorrido puideron coñecer en detalle o proceso de compostaxe dos residuos orgánicos desde que entran na instalación ata que saen convertidos en compost.

Con capacidade para tratar 15.000 toneladas anuais de materia orgánica e 7.000 toneladas de material estruturante, a planta de Vilanova integra as distintas fases do proceso de compostaxe: desde o pretratamento e a fermentación, ata a maduración e o almacenamento, así como os correspondentes tratamentos de aire e de augas, facendo uso das últimas tecnoloxías dispoñibles, tanto de procesado como de control de cheiros e ruído, a fin de garantir en todo momento unha actividade industrial respectuosa co medio ambiente e o benestar da cidadanía.





## A nosa contorna

### A UE prepara unha lei que converta a reciclaxe no eixo da competitividade industrial europea

A Comisión Europea presentará no terceiro trimestre deste ano a Lei de Economía Circular (Circular Economy Act), unha norma destinada a transformar o modelo produtivo e de consumo da Unión. Así o recolle un informe do Servizo de Investigación do Parlamento Europeo (EPRS), que adianta os seus principais piares.

A iniciativa parte dunha dependencia estrutural da Unión Europea en materia de recursos. O territorio importa case a totalidade dos materiais críticos que precisa, mentres que a reciclaxe daqueles estratéxicos coma o litio non supera o 1%. Ao anterior súmase que cada cidadán europeo contribúe, de forma indirecta, a extracción de 14 toneladas de recursos naturais ao ano, moi por riba da media global.

En canto aos datos sobre residuos, o EPRS recolle que, en 2022, producíronse cinco toneladas de lixo por persoa na UE, o 30% das cales foi a parar a vertedoiros, e os residuos perigosos acumulan un incremento do 31% desde 2010. No eido comercial, a UE pechou 2023 cun déficit de 29.000 millóns de euros en materias primas.

Con este horizonte, Bruxelas marca como prioridade duplicar, antes de 2030, a taxa de uso circular de materiais, situada actualmente no 12%, e impulsar un mercado único de materias primas secundarias. Para avanzar nesa dirección, a Comisión ten previsto revisar as principais directivas europeas en materia de residuos e unificar os criterios de "fin de condición de residuo".



*A UE depende case por completo de materias primas importadas e presenta taxas moi baixas de reciclaxe en materiais estratéxicos como o litio*

Fonte e imaxe: Asegre





## A nosa contorna

### 2025, un dos tres anos máis cálidos da historia

A Organización Meteorolóxica Mundial (OMM) confirmou que 2025 se sitúa entre os tres anos máis cálidos desde que existen rexistros, cunha temperatura media global de 1,44 °C por riba dos niveis preindustriais. A cifra cobra especial relevancia ao producirse nun contexto marcado pola influencia do fenómeno da Nena, asociado habitualmente a unha certa contención térmica a escala global.

A avaliación susténtase en oito conxuntos de datos científicos independentes e encaixa nunha tendencia que se consolida co paso do tempo. O período comprendido entre 2015 e 2025 concentra os once anos máis cálidos rexistrados ata o momento. Dentro desta serie, 2023, 2024 e 2025 sitúanse á cabeza, cunha media conxunta de 1,48 °C por riba dos niveis preindustriais.

O quecemento global tamén se fai notar nos océanos. Segundo un estudo publicado en *Advances in Atmospheric Sciences*, en 2025 o contido de calor nos primeiros 2.000 metros de profundidade aumentou en 23 zettaxullos respecto do ano anterior, unha cantidade de enerxía equivalente a 200 veces a produción eléctrica mundial anual. Ademais, o 57% da superficie mariña acadou temperaturas situadas entre as cinco máis elevadas rexistradas nestas zonas.

Este conxunto de datos evidencia o papel determinante dos gases de efecto invernadoiro acumulados na atmosfera, capaces de manter a tendencia á alza mesmo en escenarios naturais que favorecerían unha maior moderación. A situación reforza a necesidade de acelerar as políticas de descarbonización e avanzar cara a unha xestión máis sostible dos recursos.



*2025 sitúase entre os tres anos máis cálidos rexistrados a nivel global, cunha temperatura media 1,44 °C por riba da era preindustrial, segundo a OMM*

Fonte: OMM | Imaxe: Freepik





## A nosa contorna

### BF ClimaTech consolida o seu papel como referente da innovación ambiental e inicia unha nova edición con 14 proxectos

A Business Factory (BF) ClimaTech, impulsada pola Xunta de Galicia e o Clúster Galego de Solucións Ambientais e Economía Circular (Viratec), continúa a fortalecer o ecosistema galego de emprendemento ambiental, combinando a consolidación de proxectos innovadores coa incorporación de novas iniciativas na súa terceira edición.

O peche da segunda edición puxo de manifesto o impacto do programa no impulso de solucións vinculadas á sustentabilidade e á economía circular. Tras nove meses de acompañamento, formación e mentorización, as startups participantes presentaron a evolución dos seus proxectos nun encontro que incluíu o Investor's Day. Nel participaron entidades como Xesgalicia, Zubi Capital, Torsa Capital, Vigo Activo, CaixaBank DayOne, Unirisco e Gradient, que destacaron o investimento como panca clave para acelerar a

chegada ao mercado de solucións ambientais innovadoras.

As iniciativas desenvolvidas abordaron ámbitos estratéxicos da economía circular. Entre eles figuran a dixitalización da sustentabilidade, a valorización de residuos e subprodutos e o desenvolvemento de novos materiais circulares. Tamén se traballou na optimización do uso de recursos, na redución de emisións e na mellora da rastrexabilidade e medición do impacto ambiental, evidenciando o potencial da innovación para dar resposta a retos complexos.

A terceira edición da BF ClimaTech arrincou en marzo con 14 proxectos seleccionados entre preto de 70 candidaturas. As propostas abranguen desde novos materiais e enerxías renovables ata certificación ambiental e solucións tecnolóxicas para a agricultura e a industria cultural.



A Terceira edición da BF Climatech impulsará 14 iniciativas innovadoras en solucións ambientais

Fonte e imaxe: BF ClimaTech





## A nosa contorna

### A Xunta e Ecoembes reforzan a recollida selectiva con 1.450 novos contedores en 75 concellos galegos

Galicia continúa avanzando na mellora da recollida selectiva de envases lixeiros e de papel-cartón coa incorporación de 1.450 novos contedores amarelos e azuis en 75 concellos. Esta actuación forma parte da colaboración entre a Xunta de Galicia e Ecoembes, orientada a facilitar á cidadanía a separación de residuos e a consolidar un modelo máis eficiente e circular.

O reforzo supón un incremento próximo ao 3% da rede autonómica, que conta actualmente con arredor de 50.000 contedores en toda a Comunidade. En total, instalaranse 1.100 novos contedores amarelos destinados a envases de plástico, latas e briks, e 350 azuis para papel e cartón, cun investimento próximo aos 700.000 euros.

A medida enmárcase nun plan conxunto para impulsar a separación en orixe e avanzar no cumprimento dos obxectivos marcados pola normativa vixente en materia de residuos. Neste senso, a Xunta subliña a importancia de facilitar puntos de recollida próximos e accesibles, especialmente en contornas rurais, onde a dispersión poboacional supón un reto engadido.

A iniciativa complétase co novo convenio de colaboración ata 2030 entre a Xunta e Ecoembes, que prevé unha dotación duns 57 millóns de euros aos concellos galegos e incrementa as compensacións económicas por xestión de residuos, especialmente no ámbito rural.



En Brión, a conselleira de Medio Ambiente e Cambio Climático, Ánxeles Vázquez (no centro) acompañada pola delegada territorial da Xunta na Coruña, Belén do Campo, representantes municipais e responsables de Ecoembes na zona, durante un acto de entrega de 155 colectores azuis e 22 amarelos para concellos do Barbanza





## A nosa contorna

### España mantén a taxa de circularidade no 8,5 % e enfrenta retos estruturais no uso dos recursos

O Informe anual 2025 do Observatorio da Economía Circular, elaborado pola Fundación Fórum Ambiental, sinala que España mantén unha taxa de circularidade do 8,5 %, o que significa que menos dunha décima parte dos materiais empregados na economía volven ao sistema produtivo tras o seu uso. O documento indica que, malia os avances en eficiencia de recursos, enerxías renovables e ecoinnovación, o grao de implantación da economía circular segue a ser limitado.

Entre os principais desafíos, destaca a elevada dependencia de materiais importados, que alcanza o 39,8 %, así como o estancamento da reciclaxe de residuos municipais, situada no 41 %. Ademais, as actividades vinculadas á economía circular representan só o 1,6 % do valor engadido bruto, o que pon de manifesto as limitacións estruturais do modelo produtivo actual.

O informe tamén recolle evolucións positivas. Máis da metade da electricidade xerada procede xa de fontes renovables e as emisións de gases de efecto invernadoiro reducíronse un 12,6 % respecto de 1990. Así mesmo, conséntase un incremento da ecoinnovación e da transparencia climática, con máis empresas que miden e reportan a súa pegada ambiental.

Desde a Fundación Fórum Ambiental subliñase que a economía circular é un factor clave de competitividade e resiliencia. Neste sentido, insístease na necesidade de contar con datos fiables e comparables que orienten as políticas públicas e as decisións empresariais, co obxectivo de acelerar a transición cara a un modelo económico máis sostible.



*España mantén unha elevada dependencia de materiais importados e unha reciclaxe de residuos municipais estancada*





## A nosa contorna

### Recycling Europe propón un plan de acción para reforzar a recuperación dos residuos electrónicos en Europa

Recycling Europe presentou unha nova folia de ruta con medidas urxentes para mellorar a recollida e reciclaxe dos residuos de aparellos eléctricos e electrónicos (RAEE), co obxectivo de evitar a perda de materiais valiosos e reforzar a competitividade do sector.

Nun contexto de aumento continuado destes residuos, a organización alerta de que as taxas actuais seguen a ser insuficientes. Na actualidade, arredor do 40 % dos RAEE declárase reciclado, mentres que a reciclaxe de plásticos asociados non chega ao 20 %. Ademais, a recollida sitúase por debaixo do obxectivo comunitario do 65 %, o que limita a recuperación de materias primas secundarias.

A entidade identifica varias barreiras que condicionan o sistema, como a baixa demanda de materiais reciclados, a aplicación desigual do

ecodeseño, os riscos asociados ás baterías de litio e as dificultades regulatorias e comerciais no mercado único.

Fronte a esta situación, propóñense seis liñas prioritarias de actuación. Entre elas, destacan o reforzo da recollida selectiva e a mellora do comercio intracomunitario. Así mesmo, avógase por impulsar o ecodeseño e o Pasaporte Dixital de Produtos, xunto coa eliminación de barreiras normativas. Complétase co desenvolvemento de sistemas máis eficaces de Responsabilidade Ampliada do Produtor e coa garantía da viabilidade do sector da reciclaxe.

Recycling Europe subliña, ademais, a importancia de aproveitar a revisión da normativa europea para avanzar cara a un modelo máis circular, seguro e competitivo na xestión dos residuos electrónicos.



*Só arredor do 40 % dos residuos eléctricos e electrónicos declárase reciclado en Europa, segundo Recycling Europe*





## A nosa contorna

### ESWET apoia a Lei de Aceleración Industrial e pide reforzar o papel da valorización enerxética en Europa

A European Suppliers of Waste-to-Energy Technology (ESWET) valora positivamente a Industrial Accelerator Act impulsada pola Comisión Europea, ao considerar que esta iniciativa pode contribuír a reforzar a base industrial, a competitividade e a seguridade enerxética no conxunto da Unión Europea.

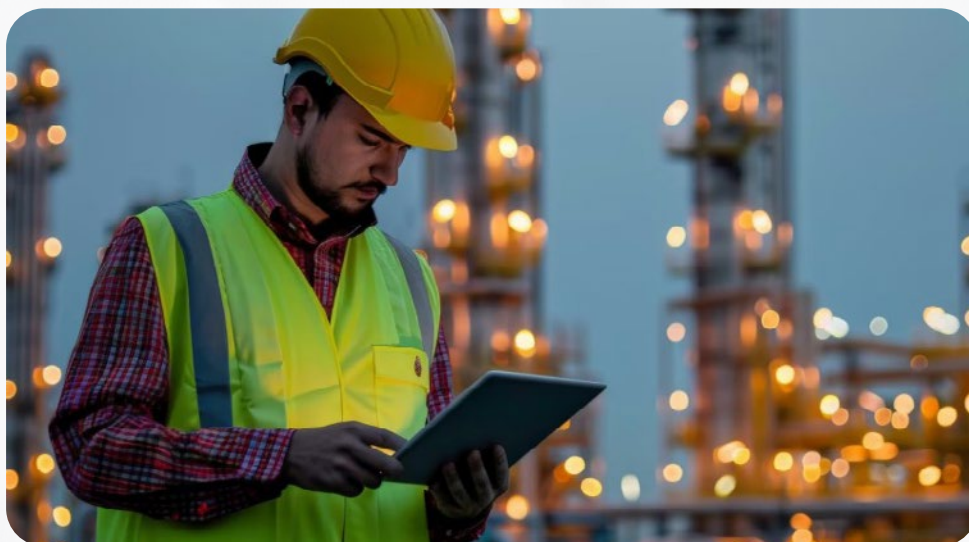
A asociación agrupa provedores de tecnoloxía de valorización enerxética de residuos. Defende que estas solucións xogan un papel relevante no tratamento seguro dos residuos non reciclables e, ao mesmo tempo, na recuperación de enerxía e materiais. Así mesmo, inclúen o desenvolvemento de tecnoloxías vinculadas á captura e utilización de carbono.

Neste contexto, ESWET subliña que as plantas de valorización enerxética deben ser recoñecidas como infraestruturas estratéxicas, capaces de dar soporte ás agrupacións industriais mediante

unha subministración estable de electricidade e calor, dispoñible de forma continua e cunha elevada proporción de enerxía renovable. Segundo a organización, isto contribúe a substituír combustibles fósiles e a reducir a exposición da industria á volatilidade dos prezos enerxéticos.

A entidade destaca tamén o papel destas instalacións na recuperación de materias primas secundarias, como metais e minerais procedentes das escouras de incineración, que permiten reducir a pegada de carbono e mellorar a resiliencia das cadeas de subministración.

Por último, ESWET reclama que estes materiais e procesos sexan considerados de forma explícita na normativa europea, incluíndo incentivos ao uso de materiais reciclados e o seu recoñecemento en esquemas de contratación pública, co obxectivo de avanzar cara a unha economía máis circular e competitiva en Europa.



*As plantas de valorización enerxética xeran electricidade e calor continuos a partir de residuos non reciclables, reforzando a seguridade enerxética e a descarbonización industrial en Europa*





## A nosa contorna

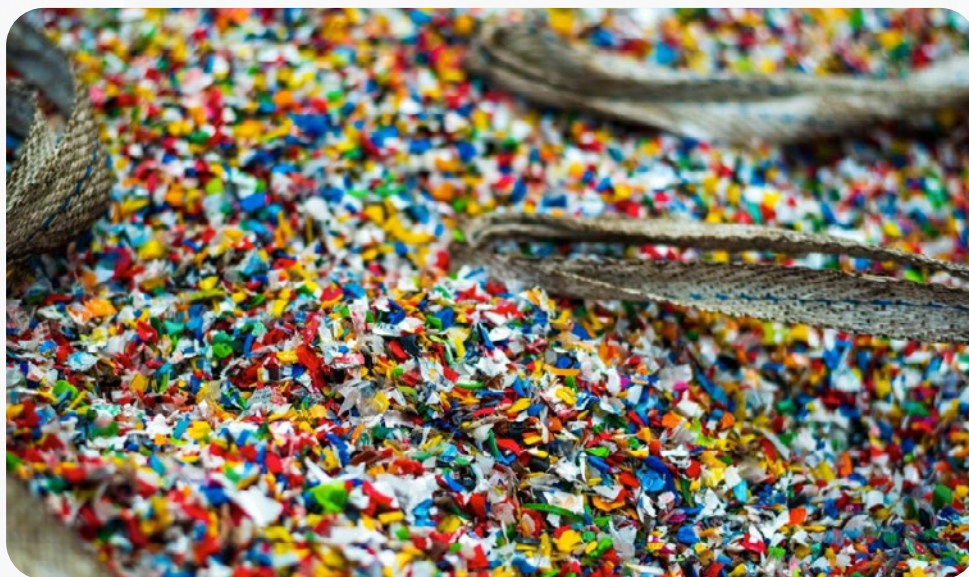
### Recycling Europe pide integrar a reciclaxe na descarbonización industrial europea

A organización Recycling Europe reclamou incorporar de forma explícita a reciclaxe na estratexia de descarbonización industrial da Unión Europea tras a presentación da nova proposta comunitaria para acelerar a transición cara a unha industria baixa en carbono.

A entidade valora positivamente a ambición da Comisión Europea para impulsar a demanda de produtos sostibles, especialmente mediante mercados líderes e criterios de contratación pública verde. Con todo, advirte de que o texto non reconece a reciclaxe como sector estratéxico, o que podería limitar o seu impacto na redución de emisións.

Segundo a organización, a reciclaxe permite aforros inmediatos e a gran escala de CO<sub>2</sub> ao tempo que contribúe a reducir a dependencia de materias primas procedentes de terceiros países. Neste sentido, alerta de que sen un reforzo decidido da infraestrutura de reciclaxe será difícil cumprir cos obxectivos europeos de circularidade.

O marco do Clean Industrial Deal fixa como meta acadar un 24 % de materiais circulares na economía europea para 2030, un reto que, segundo Recycling Europe, require incrementar de maneira significativa a capacidade de reciclaxe.



*A reciclaxe reduce emisións de CO<sub>2</sub> e a dependencia de materias primas externas na descarbonización industrial europea*

Fonte: Recycling Europe







## A nosa contorna

### A UE avanza na futura Lei do Océano tras pechar a fase de consulta preliminar

A Comisión Europea continúa dando pasos na elaboración da futura Lei Europea do Océano, unha iniciativa chamada a reforzar a gobernanza marítima e a protección dos recursos mariños no conxunto da Unión. A fase de consulta preliminar, aberta á participación de expertos, entidades e cidadanía, xa quedou pechada, marcando un novo avance no proceso.

O obxectivo desta normativa é mellorar a coherencia das políticas marítimas e garantir unha aplicación máis eficaz das medidas xa existentes, integrando nun mesmo marco os retos económicos, ambientais, climáticos e sociais vinculados aos océanos.

Entre as liñas principais da futura lei destacan a mellora da ordenación do espazo marítimo, unha maior coordinación dos sistemas de observación oceánica e a simplificación das obrigas administrativas asociadas ás políticas comunitarias neste ámbito. A proposta tamén busca reforzar a cooperación entre Estados membros e optimizar o uso sostible dos recursos mariños.

Como seguinte paso, esta primavera a Comisión prevé abrir unha consulta pública, coa que se ampliará a participación de distintos axentes antes da redacción final do texto lexislativo. Esta fase permitirá recompilar achegas adicionais para perfilar unha norma que aspira a converterse nun marco de referencia para a xestión sostible dos océanos en Europa.



*A Comisión Europea aagarda que a Lei do Océano se adopte a finais de 2026*

Fonte e imaxe: Comisión Europea





## A nosa contorna

### Alta exposición climática e baixa preparación dos fogares en Europa

A maioría da poboación europea xa percibe de forma directa os efectos do cambio climático, pero a súa capacidade de resposta segue sendo limitada. Así o conclúe o informe “Sobrequentados e mal preparados”, elaborado pola Axencia Europea de Medio Ambiente e Eurofound a partir dunha enquisa realizada á 27.000 persoas en 27 países da Unión Europea.

Segundo o estudo, catro de cada cinco cidadáns experimentaron impactos como ondas de calor, inundacións ou incendios forestais. A calor extrema sitúase como a principal preocupación, con máis da metade das persoas enquisadas inquietas polo aumento das temperaturas nos vindeiros anos.

Malia esta elevada percepción do risco, a preparación dos fogares é insuficiente. Un de cada

cinco non conta con medidas básicas de adaptación, como sistemas de ventilación, protección fronte a inundacións ou recollida de auga de choiva. Ademais, o 38 % declara non poder manter a súa vivenda a unha temperatura axeitada durante o verán, o que evidencia a dimensión social do problema.

O informe tamén revela importantes desigualdades. Os fogares con menores ingresos presentan unha maior vulnerabilidade, especialmente no acceso a recursos básicos como a auga potable. Neste contexto, os organismos europeos subliñan a necesidade de reforzar as políticas públicas de adaptación, mellorar a coordinación institucional e garantir solucións accesibles que permitan avanzar cara a unha maior resiliencia climática en toda Europa.



*Catro de cada cinco europeos xa sufriron impactos do cambio climático, pero unha parte significativa dos fogares aínda non conta con medidas básicas para facerlles fronte*

