



**OS 3 RRR,
AO ALCANCE DE TODOS**

XUNTA DE GALICIA

Edita: SOGAMA
Imprime: GRAFINCO
Dep. Legal C 1905-2017



OS TRES ERRES, AO ALCANCE DE TODOS

Producir residuos é unha acción inherente á condición do ser humano. Pero os complexos sistemas de produción e consumo fixeron que, nos últimos tempos, a xeración de refugallos se disparase de forma alarmante, coa particularidade de que os produtos que adquirimos están conformados en moitos casos por materiais que non se degradan facilmente e que, de non ser xestionados de forma correcta, suporán unha seria ameaza para a nosa contorna e saúde.

E é neste contexto onde o labor da empresa pública Sogama adquire todo o seu sentido. A súa función é xestionar e tratar correctamente os residuos domiciliarios producidos pola meirande parte dos cidadáns galegos (máis de 2.260.000 que habitan en 294 municipios galegos) para darlles unha nova vida, ben a través da súa reciclaxe, no caso daqueles susceptibles de ser reciclados, ou ben a través da súa valorización enerxética, no caso do lixo que non se pode reciclar, converténdoo en electricidade. Un proceso industrial que a entidade leva a cabo desde a máxima pulcritude para garantir a protección do medio ambiente e a saúde.



R R R

Dúas son as fraccións de residuos sobre as que Sogama centra o seu cometido:

Bolsa amarela, é dicir, os materiais recollidos a través dos contedores amarelos (latas, briks e envases de plástico), que separa por tipoloxías na súa planta de clasificación e remite, xa prensados e embalados, aos centros recicladores a fin de que poidan ser transformados en novos produtos.

Bolsa negra, ou, o que é o mesmo, a fracción resto recollida a través dos contedores convencionais, da que selecciona a parte susceptible de ser reciclable (aceiro, aluminio e vidro) e converte a non reciclable nun combustible CDR que abastece unha planta termoeléctrica para producir enerxía eléctrica suficiente coa que subministra o 12% dos fogares galegos.



***A clave, sempre ao teu alcance,
reside nos tres erres:***

***Reducir,
Reutilizar e
Reciclar.***

Dentro das competencias de Sogama, non se atopa a xestión de materiais tales como papel/cartón, vidro, pilas e residuos especiais recollidos a través dos puntos limpos, que son tratados en cada caso por xestores autorizados. A Sociedade Galega do Medio Ambiente asume a xestión dos residuos contidos na bolsa amarela e bolsa negra, unha vez transportados, de forma independente, e polos servizos de recollida municipal, a algunha das plantas de transferencia (37 en total) distribuídas polo conxunto do territorio galego, onde se transvasan a contedores de gran

capacidade que inmediatamente son trasladados, por ferrocarril ou estrada, ao complexo medioambiental de Cerceda, onde se procesan e tratan. Pero, antes de que Sogama poña en marcha a súa operativa, o cidadán pode axudar en gran medida a facer unha xestión máis sostible dos residuos que produce cada día. A clave, sempre ao teu alcance, reside nos tres erres: Reducir, Reutilizar e Reciclar.

REDUCIR

- Consumindo de forma responsable e facendo unha lista previa co realmente necesario.
- Comprando as cantidades axustadas ás necesidades da unidade familiar e adquirindo produtos nos que se teña en conta a data de caducidade, que en todo caso debe diferenciarse da de consumo preferente.
- Optando por alimentos frescos e a granel, e elixindo produtos que estean minimamente envoltos, dando preferencia aos envasados que se poidan volver utilizar.
- Reparando todos os materiais que resulte posible, como é o caso de moitos aparellos eléctricos que aínda serven e dos que nos desfecemos cada ano.
- Dando preferencia aos produtos locais, pois con isto contribuiremos ao desenvolvemento da economía na nosa contorna máis inmediata e evitaremos o exceso de embalaxe que trae consigo o transporte a grandes distancias, diminuindo ao mesmo tempo as emisións de CO₂.



REUTILIZAR

- Usando trapos de cociña no canto de rulos de papel, e panos de algodón no canto da súa versión en papel.
- Optando por vasos, pratos e cuncas de louza ou cristal, evitando o uso de desbotables.
- Levando da casa a bolsa ou o carriño da compra, evitando utilizar unha nova bolsa de plástico cada vez.
- Aproveitando ao máximo o papel, usando sempre as dúas caras das follas e reutilizando as impresas por unha.
- Empregando pilas recargables.



RECICLAR

- Separando os residuos por tipoloxías e depositándoos nos contedores axeitados.

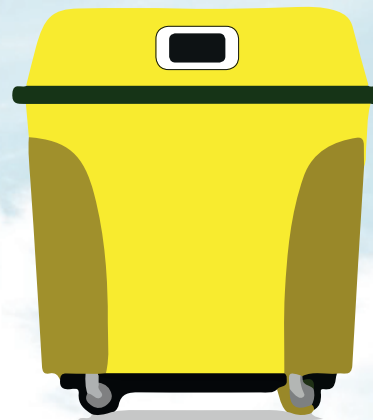


1. Contedor amarelo
2. Contedor azul
3. Iglú verde
4. Contedor xenérico
5. Recipiente específico para pilas
6. Composteiro

CONTEADOR AMARELO

- Botellas de plástico que contivesen líquidos (aceites vexetais, refrescos, auga, leite,).
- Botes de plástico que contivesen produtos de aseo ou limpeza (xel de baño, champú, limpiadores do fogar, suavizante, etc).
- Botes de cosméticos.
- Tubos de dentífrico.
- Bandexas de aluminio, porexpán ou cortiza branca.
- Redes de envoltorios de froitas, hortalizas e verduras.
- Plásticos film e envoltorios de aluminio.
- Bolsas de plástico dos comercios.
- Envases plásticos de manteiga, iogur ou aperitivos.
- Latas de conservas, de bebidas e de refrescos.
- Briks de leite, batidos, viño, zumes.

E, en xeral, todos os envases de plástico, latas e briks que leven impreso o punto verde.



Non se deben depositar neste recipiente residuos de plástico que non sexan envases (xoguetes, cepillos de dentes, rotuladores, cables eléctricos, enchufes, ...), así como cueiros, restos de alimentos, papel, vidro, pilas, etc.

Recomendacións:

- Os envases deben estar baleiros antes de depositalos no contedor amarelo.
- Non se deben introducir uns dentro doutros.
- Convén pregar os envases que o permitan para que ocupen o menor espazo posible.
- Se a bolsa do lixo pesa máis do normal, faise necesario revisar o contido. Os envases lixeiros ben clasificados non deberían pesar demasiado.



CONTEADOR AZUL

- Cadernos sen argolas, sen grampas e sen arames.
- Papel de envolver ou embalar.
- Caixas de cartón (de galletas, cereais, zapatos, ...).
- Envases de papel (de arroz, fariña, azucre, ...).
- Cartóns de ovos.
- Acolchado de embalaxes (cando sexa de papel ou cartón).
- Libros.
- Follas de apuntamento.

Non se deben depositar neste recipiente papeis tratados, encerados, plastificados, de calco, sucios ou con restos de graxa.

Recomendacións:

- O papel e o cartón non deben conter elementos accesorios: argolas metálicas, grampas, arames, espirais, ...
- É necesario pregar e encartar as caixas e introducilas pola ranura do contedor. Se as deixamos á beira do recipiente, móllanse e contaminanse, impedindo a súa posterior reciclaxe.



IGLÚ VERDE

- Botellas de vidro de calquera cor.
- Tarros de vidro.
- Frascos de conservas.
- Tarros de cosmética e perfumería.

Non se deben depositar neste recipiente:

- Tapas.
- Tapóns.
- Cortizas.
- Vidros especiais (restos de cristalerías, parabrisas de coches, cristais de fiestras, espellos, etc).



CONTEADOR XENÉRICO

- Cueiros e compresas.
- Bastoncillos de algodón.
- Toallitas desechables.
- Papeis e cartóns manchados, incluídos panos de papel usados.
- Papel de aluminio sucio.
- Perchas de plástico.
- Louza rota.
- Coiro.
- Bolígrafos.
- Pequenos obxectos plásticos, metálicos ou de madeira de uso na casa que non sexan envases.
- Envases de cerámica.
- Espellos e cristais de fiestras.
- Disquetes, CD, cintas de vídeo, son.
- Xoguetes de plástico.
- Lámpadas incandescentes.

Recomendacións:

- Aproveitar ao máximo os alimentos e evitar tiralos ao contedor verde convencional.
- Non introducir neste recipiente os residuos susceptibles de ser reciclados.



RECIPIENTE ESPECÍFICO PARA PILAS

Pódese atopar en concellos, centros escolares e establecementos comerciais.

Recomendacións:

Dá preferencia ao uso de pilas recargables, xa que non conteñen metais como mercurio e cadmio.



COMPOSTEIRO

Se se habita nunha vivenda unifamiliar con horta ou xardín, unha boa opción é facer compost coa materia orgánica, evitando que esta acabe no contedor convencional.

- Restos de comidas: froitas, verduras, cascas de ovos, arroces, pasta cocida, pan, etc.
- Restos de podas e de cultivo da horta.
- Pousos de café e infusións, cinzas, serríns de madeira non tratada, papel e cartón, fibras naturais, plumas, etc.

Non se deben depositar neste recipiente os excrementos de persoas ou animais, aceites vexetais e minerais, restos de plantas enfermas ou con pesticidas, madeira tratada con pinturas ou vernices, produtos lácteos, peixe ou carne, medicamentos, cueiros, restos inorgánicos, plásticos, vidro, restos de aluminio, materiais que, malia ser orgánicos, conteñan sustancias contaminantes, así como papeis brillantes ou impresos con tintas de cores.



PUNTO LIMPO

- Residuos perigosos xerados no fogar (fluorescentes e lámpadas de baixo consumo, vernices, envases de pinturas, tóner,).
- Aceites vexetais usados.
- Residuos voluminosos (mobles, colchóns, ...).
- Madeiras.
- Restos metálicos do fogar.
- Residuos de aparellos eléctricos e electrónicos (RAEEs), isto é, lavadoras, frigoríficos, televisores, secadores de pelo, móbiles, equipos de música, etc.
- Residuos de pequenas obras en domicilios.

Recomendacións:

- Só deben depositarse neste recinto os residuos para os que estea deseñado.
- Moitos municipios dispoñen de servizo de recollida domiciliaria. É conveniente informarse.



PUNTO LIMPIO

UN EJERCICIO DE RESPONSABILIDADE

Aplicando de forma efectiva o principio europeo dos tres erres (Reducir, Reutilizar e Reciclar), daremos cumprimento a outro gran principio para a sostibilidade do sistema, o da responsabilidade compartida.

Abandonando o modelo lineal de usar e tirar, e apostando por un circular no que os residuos sexan transformados en recursos, abriremos a porta a un futuro esperanzador.

Porque o respecto polo hoxe tradúcese en garantía para o mañá.







Impreso con papel reciclado



galicia



www.sogama.gal

SOGAMA

Tlf.: 981 698 500

Fax: 981 686 064

Morzós, 10 baixo · 15187 San Román · As Encrobas
Cerceda (A Coruña)



**XUNTA
DE GALICIA**